



## **Výroční zpráva činnosti spolku Krajina břidlice, z.s. za rok 2025**

Krajina břidlice, z.s. (dále jen „Spolek“) vznikl 25. října 2019. Účelem zřízení Spolku a je organizování turistické, kulturní, environmentální a propagační činnosti, zejména činnosti související s historií těžby břidlice v oblasti Nízkého Jeseníku. Posláním Spolku je rozvíjet šetrný, dlouhodobě udržitelný rozvoj regionu Nízkého Jeseníku. Při svých aktivitách spolek úzce spolupracuje s destinačními managementy – DM Poodří a DM Opavské Slezsko a také s Krajskou destinační společností Moravian Silesian Tourism, s.r.o.

K 31.12.2025 měl Spolek 30 členů, z toho 9 měst a obcí, 5 neziskových organizací 16 fyzických osob. V roce 2025 byli přijati za členy Spolku: Obec Sosnová a Martin Lazecký.

Zdroje příjmů Spolku v roce 2024:

- Dotace Moravskoslezského kraje
- Členské příspěvky
- Nadace Landek
- Vlastní zdroje
- Sponzorské dary a smlouvy o reklamě

Moravskoslezský kraj podpořil v roce 2025 činnost národního geoparku Krajina břidlice neinvestiční dotací ve výši 300 tis. Kč. V roce 2025 jsme se zaměřili na spolupráci s ubytovacími zařízeními a gastro provozy na území národního geoparku Krajina břidlice. Ke spolupráci bylo vytipováno ke spolupráci 15 restaurací a hotelů. Pro tyto poskytovatele služeb jsme díky podpoře Moravskoslezského kraje vytvořili pivní podtácky ve tvaru loga Krajiny břidlice s QR kódem odkazujícím na webové stránky Krajiny břidlice. Pro restaurace a hotely byly vytvořeny nové skládací mapy národního geoparku Krajina břidlice a ve vybraných provozech budou instalovány nástěnné mapy národního geoparku Krajina břidlice. Skládací mapy zhotovené v nákladu 2 000 ks budou rozdány také do turistických informačních center na území geoparku.

Dalšími počiny spolku hrazenými z dotace bylo 5 terénních exkurzí, jejichž cílem je do oblasti přivést návštěvníky, ale také informovanost místních lidí o zajímavostech oblasti, ve které žijí. Terénní exkurze byly hojně navštěvované, jak je patrné z přiložených fotografií. Průměrná návštěvnost se pohybuje kolem 60 osob. V roce 2025 proběhlo 5 celodenních terénních exkurzí – Staré Oldřůvky, Guntramovicko, Nukleární odpoledne v Libavé, Potštátsko a Údolí Jezernice. Terénní exkurze vedli



zkušení geoprůvodci národního geoparku proškolení vědeckou radou geoparku, což je zárukou odborného výkladu.

Proběhla výměna mapového portálu na webovou prezentaci Krajiny břidlice, na webových stránkách byla zavedena položka archiv aktualit, aby byly dohledatelné všechny akce konané spolkem Krajina břidlice. Díky finanční podpoře jsou webové stránky také průběžně aktualizovány.

Viditelnost území národního geoparku chceme posílit jednotným vizuálním stylem vítacích tabulí u vjezdů do obcí a měst, za tímto účelem byla pořízena zjednodušená projektová dokumentace vítacích panelů.

V roce 2022 si spolek v rámci česko-polské spolupráce pořídil venkovní výstavu velkoplošných tisků atraktivit národního geoparku Krajina břidlice – Geoateliér. Výstava byla v letošním roce instalována na 3 veřejných prostranstvích – v Ratiboři (PL), v resortu Hrubá Voda (Hlubočky, Olomoucký kraj), Březová (Moravskoslezský kraj).

Krajina břidlice, z.s. je nositelem projektu Vesmírné lavičky v národním geoparku Krajina břidlice. Předmětem projektu je vybudování tří odpočinkových míst formou tzv. vesmírných laviček (Lavička "Měsíční" u Bruntálu, Lavička "Ryba" u Oder a Lavička "pod Mléčnou dráhou" v Budišově nad Budišovkou), které mají naprosto výjimečný design s originálním a ekologicky šetrným řešením za použití přírodních materiálů, zejména břidlice. Projekt bude ukončen v roce 2026, celkové předpokládané uznatelné náklady činí 2 167 339,00 Kč, z toho dotace Moravskoslezského kraje činí 1 625 400 Kč.

Členové spolku se účastnili hornických akcí, např. setkání hornických měst a spolků České republiky, které se v letošním roce konalo v Bílině. Členové spolku prezentovali Krajinu břidlice na veletrzích cestovního ruchu a tématicky zaměřených eventech. Např. festivaly Pojez pořádané Moravian Silesian Tourism, s.r.o., Mineralogická setkání na VŠB Technické univerzitě Ostrava a akcích národních geoparků ČR. Na těchto setkáních jsou návštěvníkům poskytovány propagační materiály a je prezentováno stříhání břidlice na historických nůžkách.

Dne 18. listopadu 2025 proběhla revalidace statusu „národní geopark“. Jednání rady národních geoparků proběhlo v Praze, v budově Národního muzea.



## Výhled a plán činnosti Spolku v roce 2026:

- Pokračovat v aktivitách Spolku – terénních exkurzích, přednáškách, dílnách a propagaci.
- Pokračovat v zapojování podnikatelských subjektů z oblasti hotelnictví, gastronomie, hornictví, lomařství a dalších odvětví do činnosti geoparku – statut „partner národního geoparku Krajina břidlice“.
- Rozvíjet spolupráci s geoparky na území ČR i v zahraničí.
- Pokračovat v projektu Vesmírné lavičky Krajiny břidlice zapojením dalších obcí.
- Aktualizace webových stránek Krajiny břidlice. Je nutno stále doplňovat a aktualizovat obsah a zajistit jeho průběžnou aktualizaci.
- Doplnit držitele Řádu černého netopýra, výsledky Mistrovství České republiky ve štípání břidlice.
- Doplnit na webové stránky osobnosti Krajiny břidlice (Halaška)
- Intenzivně pokračovat na propagaci akcí Spolku na webových stránkách Krajiny břidlice, sociálních sítích.
- Vybrat vhodné místo pro uložení majetku a materiálů Spolku, ideálně v kombinaci s možností edukace.
- Aktivnější zapojení tématu vulkanitů – oblast Bruntálska
- V dalších letech zapojit do aktivit Spolku „roční témata“, např. prameny v Krajině břidlice, kyselky v Krajině břidlice... a promyslet vícezdrojovou propagaci těchto témat – zapojení veřejnosti, škol (např. výtvarné soutěže) a odborné veřejnosti.

Příloha č. 1: Přehled činnosti spolku Krajina břidlice, výběr z akcí

Příloha č. 2: Přehled příjmů a výdajů Krajina břidlice, z.s.

Příloha č. 3: Závěrečná zpráva projektu „Národní geopark Krajina břidlice 2024“, podpora MSK

Příloha č. 4: Revalidační zpráva Národního geoparku Krajina břidlice

## Příloha č. 1: Přehled činnosti spolku Krajina břidlice, výběr z akcí 2025

- Pořádání plesu Krajiny břidlice v Budišově nad Budišovkou



- Premiéra filmu Lidé z Krajiny břidlicového srdce, klub Šatlava, Budišov nad Budišovkou



- Veletrh Dovolená 2026, Ostrava



- Velikonoční jarmark, Opava



- Přednáška Nukleární odpoledne, Libavá



- Festival Z lásky, Opava



- Terénní exkurze Guntramovice



- Den s Technotrasou, Dolní Vítkovice, Ostrava



- Zájezd do vojenského prostoru Libavá



- Setkání hornických měst, Bílina



- Terénní exkurze ke štole v zátočině



- Terénní exkurze Potštátské skalní město



- Mistrovství České republiky ve štípání břidlice, Hlubočky



- Hornický den Krajiny břidlice, Hlubočky



- Terénní exkurze Špirutovy díry



- Revalidace statusu „národní geopark“, Praha



## Příloha č. 2 – Přehled příjmů a výdajů Spolku

### Přehled o příjmech a výdajích

Přehled o příjmech a výdajích  
podle Přílohy č. 1  
vyhlášky č. 325/2015 Sb.

ke dni 31.12.2025  
(v celých tisících)

Název a sídlo účetní jednotky  
Krajina brdlice, z. s.  
Halašskovo náměstí 2  
Budišov nad Budišovkou  
747 87

IČ 08581916

Označení položky	A. Příjmy	Činnost v běžném úč. období		Činnost v minulém úč. období	
		Hlavní	Hospodářská	Hlavní	Hospodářská
01	Prodej zboží	0	0	0	0
02	Prodej výrobků a služeb	100	0	87	0
03	Příjmy z veřejných sbírek	0	0	0	0
04	Přijaté peněžní dary mimo veřejné sbírky	280	0	6	0
05	Přijaté členské příspěvky	3	0	32	0
06	Dotace a příspěvky přijaté z veřejných rozpočtů	1 388	0	310	0
07	Ostatní	0	0	772	0
08	Průběžné položky	0	0	50	0
09	Kursově rozdíly	0	0	0	0
10	<b>Příjmy celkem</b>	<b>1 771</b>	<b>0</b>	<b>1 257</b>	<b>0</b>
Označení položky	B. Výdaje	Činnost v běžném úč. období		Činnost v minulém úč. období	
		Hlavní	Hospodářská	Hlavní	Hospodářská
01	Dlouhodobý nehmotný a hmotný majetek	0	0	0	0
02	Materiál	0	0	0	0
03	Zboží	0	0	0	0
04	Služby	273	0	128	0
05	Mzdy	0	0	0	0
06	Pojistné za zaměstnance a zaměstnavatele	0	0	0	0
07	Ostatní osobní výdaje	0	0	780	0
08	Ostatní	836	0	308	0
09	Průběžné položky	0	0	50	0
10	Kursově rozdíly	0	0	0	0
11	<b>Výdaje celkem</b>	<b>1 109</b>	<b>0</b>	<b>1 266</b>	<b>0</b>
99	<b>Rozdíl příjmů a výdajů</b>	<b>662</b>	<b>0</b>	<b>-9</b>	<b>0</b>

Sestaveno dne: 02.03.2026		Podpisový záznam statutárního orgánu účetní jednotky nebo podpisový vzor fyzické osoby, která je účetní jednotkou	
Právní forma účetní jednotky	Předmět podnikání	Pozn.:	



### **Příloha č. 3: Závěrečná zpráva projektu „Krajina břidlice 2025“**

#### **Krajina břidlice 2025**

Moravskoslezský kraj podpořil v roce 2025 činnost národního geoparku Krajina břidlice neinvestiční dotací ve výši 300 tis. Kč určenou na podporu tohoto produktu.

Příjemcem dotace je spolek Krajina břidlice, z.s. (dále jen „spolek“), který svou činností zaštiťuje aktivity turistické, kulturní, environmentální a propagační, zejména činnosti související s historií těžby břidlice v oblasti Nízkého Jeseníku. Při svých aktivitách spolek úzce spolupracuje s destinačními managementy – DM Poodří a DM Opavské Slezsko a také s Krajskou destinační společností Moravian Silesian Tourism, s.r.o.

V roce 2025 jsme se zaměřili na spolupráci s ubytovacími zařízeními a gastro provozy na území národního geoparku Krajina břidlice. Ke spolupráci bylo vytipováno ke spolupráci 15 restaurací a hotelů. Pro tyto poskytovatele služeb jsme díky podpoře Moravskoslezského kraje vytvořili pивní podtácky ve tvaru loga Krajiny břidlice s QR kódem odkazujícím na webové stránky Krajiny břidlice. Pro restaurace a hotely byly vytvořeny nové skládací mapy národního geoparku Krajina břidlice a ve vybraných provozech budou instalovány nástěnné mapy národního geoparku Krajina břidlice. Skládací mapy zhotovené v nákladu 2 000 ks budou rozdány také do turistických informačních center na území geoparku.

Dalšími počiny spolku hrazenými z dotace bylo 5 terénních exkurzí, jejichž cílem je do oblasti přivést návštěvníky, ale také informovanost místních lidí o zajímavostech oblasti, ve které žijí. Terénní exkurze byly hojně navštěvované, jak je patrné z přiložených fotografií. Průměrná návštěvnost se pohybuje kolem 60 osob. V roce 2025 proběhlo 5 celodenních terénních exkurzí – Staré Oldřůvky, Guntramovicko, Nukleární odpoledne v Libavé, Potštátsko a Údolí Jezernice. Terénní exkurze vedli zkušení geoprůvodci národního geoparku proškolení vědeckou radou geoparku, což je zárukou odborného výkladu.

Proběhla výměna mapového portálu na webové prezentaci Krajiny břidlice, na webových stránkách byla zavedena položka archiv aktualit, aby byly dohledatelné všechny akce konané spolkem Krajina břidlice. Díky finanční podpoře jsou webové stránky také průběžně aktualizovány.

Viditelnost území národního geoparku chceme posílit jednotným vizuálním stylem vítacích tabulí u vjezdů do obcí a měst, za tímto účelem byla pořízena zjednodušená projektová dokumentace vítacích panelů.

V roce 2022 si spolek v rámci česko-polské spolupráce pořídil venkovní výstavu velkoplošných tisků atraktivit národního geoparku Krajina břidlice – Geoateliér. Výstava byla v letošním roce instalována na 3 veřejných prostranstvích – v Ratiboři (PL), v resortu Hrubá Voda (Hlubočky, Olomoucký kraj), Březová (Moravskoslezský kraj).

Podporu produktu Krajina břidlice shledáváme jako velmi přínosnou. Za poskytnutou dotaci velmi děkujeme a budeme se snažit naši oblast stále propagovat a nabídnout krásné zážitky a kvalitní služby našim návštěvníkům, přispět ke zvýšení povědomí o své domovině v místních obyvatelích a pomoci tak k rozvoji Moravskoslezského kraje.

Víme, že jsme jiní - ojedinělí a zajímaví - a chceme toho využít k propagaci našeho Moravskoslezského kraje. Rozvoj cestovního ruchu je pro Nízký Jeseník s horší dopravní dostupností, vyloučenými lokalitami a nepřilíživým segmentem podnikání, jednou z cest k prosperitě. Věříme, že našimi aktivitami přispíváme k rozvoji části Moravskoslezského kraje a náš kraj dobře reprezentujeme při všech našich aktivitách.

Za finanční podporu velmi děkujeme.

V Odrách dne 25. listopadu 2025

Mgr. Alena Zemanová  
Krajina břidlice z.s.



Příloha č. 4: Revalidační zpráva národního geoparku Krajina břidlice

## Revalidační zpráva národního geoparku Krajina břidlice

Název národního geoparku:	Krajina břidlice
Revalidační období:	2021–2025
Sebehodnocení zpracoval/a:	Alena Zemanová, Jakub Jirásek, Lumír Moučka
Hodnotitel za geologii:	Veronika Štědrá
Hodnotitel za cestovní ruch a reg. rozvoj:	Martina Pásková

Revalidační zprávu vyplní národní geopark kromě částí určených pro hodnotitele. NG zašle zprávu hodnotitelům, kteří do zprávy doplní své komentáře a závěry.

### HODNOTÍCÍ KRITÉRIA

#### I. NG mapuje, zkoumá a chrání GEOLOGICKÉ A KRAJINNÉ DĚDICTVÍ na svém území.

1.1. NG inventarizuje na svém území geolokality a další přírodní a kulturní lokality se vztahem ke geologickému dědictví a vyhodnocuje jejich potenciál pro interpretaci a geoturismus.

##### Aktuální stav naplňování subkritéria

Geopark eviduje na svém území řadu geolokalit, biotopů a míst spjatých s historickým a kulturním dědictvím různého charakteru a významu. Jejich množství několikanásobně přesahuje nominační dokumentaci geoparku. U řady lokalit však využití a další zpřístupnění naráží na legislativní bariéry (lokality ve vojenském újezdu, stará a opuštěná důlní díla). Dochází k tematickému zpracování a nejvýznamnější lokality jsou propagovány v materiálech pro turisty, dostupných v infocentrech obcí, muzeích, a na akcích geoparku:

- Krajina břidlice
- Toulky Krajinou břidlice
- Flascharův důl
- Naučná stezka K Flascharovu dolu
- Raabova štola
- Muzeum břidlice
- Rozhledny v národním geoparku Krajina břidlice



Mlýny v národním geoparku Krajina břidlice  
Vulkanity národního geoparku Krajina břidlice  
Zkameněliny národního geoparku Krajina břidlice

Na geologické a historické dědictví území geoparku se podařilo výrazně upozornit článkem publikovaným v časopisu National Geographic č. 9 z roku 2023 „Slunce zakleté v kamení“.

Díky projektům financovaným Ministerstvem životního prostředí ČR vznikly studie „Horniny národního geoparku Krajina břidlice“ (Jirásek et al. 2022) a „Zkameněliny národního geoparku Krajina břidlice a jejich prezentace“ (Lehotský et al. 2023). Jejich výsledky jsou publikované online (kde?).

### **Změna za revalidační období**

Od počátku vznikly četné publikace ke geologii, probíhá srovnání s DB významných lokalit ČGS; řada projektů na geologické dědictví a záchranu a využití lokalit je v realizaci či přípravě.

### **Záměry do budoucna**

Geopark ve spolupráci s partnerskými organizacemi plánuje komplexní výzkum těžebních břidlicových areálů (podání projektu NAKI), jehož součástí by měla být také inventarizace všech lokalit (včetně těch na území vojenského újezdu Libavá), a také budování venkovní expozice v lokalitě Lichnov, zaměřené na kvartérní zalednění. V přípravě je také možný vznik interpretačního centra geoparku v Klokočově (v závislosti na rozhodnutí města Odry).

V dalším období plánujeme kontrolu geolokalit zařazených do seznamu „geologicky významných lokalit“ spravovaného Českou geologickou službou, doplnění dokumentace k nim a přidání dalších lokalit, které dosud v databázi nejsou uvedeny.

Plánujeme také pokusit se pro moravskoslezskou spodnokarbonskou břidlici získat prestižní mezinárodní označení heritage stone, vydávané IUGS (Subcommission on Heritage Stones) – žádost je rozpracovaná a bude odeslána v letošním roce.

### **Doklady a dokumenty:**

Web geoparku, odkazy na vzniklé publikace

### **Komentář hodnotitelů:**

Lokality jsou pečlivě vybírané a hodnocené s ohledem na jejich geoturistický potenciál, pod dohledem geologa geoparku. Jejich dokumentace a využití patří do pravidelných aktivit NGKB, vzniklo několik publikací. Legislativní bariéry jsou postupně řešeny s místními úřady. Lokality jsou uvedeny na webu.

## 1.2. NG spolupracuje na výzkumu geolokalit a využívá jeho výsledků.

### **Aktuální stav naplňování subkritéria**

Geopark díky osobním kontaktům a členům vědecké rady aktivně monitoruje vědecký (zejména geologický, geomorfologický, ale také biologický) výzkum probíhající na jeho území a na řadě výzkumů a z nich vzniklých publikačních výstupů se jednotlivé fyzické osoby spojené s geoparkem sami podílejí. Mezi významné výsledky posledních čtyř let patří např.:

Dolníček Z., Ulmanová J., Krejčí Kotlánová M., Koutňák R. (2024): Jehlicovity apatit a doprovodné horninové minerály z čedičového lomu Bílčice v Nízkem Jeseníku (Česká republika). – *Acta Musei Moraviae, Scientiae geologicae*, 109, 2, 165–183.

Schuchová K. et al. (2023): The abandoned underground mine as a semi-natural ecosystem: The story of Flaschar's Mine (Czechia), *Journal of Maps*, DOI: 10.1080/17445647.2023.2175733

Lenart J. et al. (2022): Abandoned underground mines in Nízký Jeseník Upland (Czechia), *Catena*, DOI: 10.1016/j.catena.2022.106178

S výsledky výzkumných aktivit je pak seznamována veřejnost při exkurzích a dalších aktivitách, které geopark pořádá. Publikace popularizující výsledky vědeckého výzkumu jsou např.:

- Chroustová, P. (ed.): *Krajina šw. Anny & Krajina břidlice*. Krnov, Krajina břidlice z.s., 2022.
- propagační materiály (skládačky) pro každou lokalitu

Ve spolupráci s univerzitami, které jsou oficiálními partnery geoparku (Ostravská univerzita Ostrava, VŠB-Technická Univerzita Ostrava, Palackého univerzita v Olomouci), byla nabízena témata závěrečných prací souvisejících s geoparkem. Minimálně jedna bakalářská, dvě diplomové a jedna doktorská disertační práce byly za revalidační období obhájeny a další jsou v přípravě (viz sekce Doklady a dokumenty níže).

### **Změna za revalidační období**

Probíhající výzkum vedl k publikaci odborných článků a VŠ prací, byla dopracována řada propagačních materiálů.

### **Záměry do budoucna**

Počítáme s tím, že nadále poběží také aktivity geoparku, jako jsou pořádání odborných exkurzí pro veřejnost a školení geoprůvodců. Velmi pravděpodobně poběží také aktivity dalších organizací, které geopark podporuje finančně, propagačí nebo jinak (např. Netopýří noc zaměřená na seznámení veřejnosti s výskytem savců z řádu letounů na území geoparku a ochranu jejich přirozeného prostředí výskytů včetně zimovišť ve starých a opuštěných důlních dílech).



Ve spolupráci s partnerskými univerzitami geoparku bude i nadále probíhat nabízení závěrečných prací tematicky souvisejících s geoparkem. Na stejné bázi bude probíhat také nábor potenciálních zájemců o pozice geoprůvodců s nabídkou jejich proškolení.

V případě geologického výzkumu jsou rozpracované aktivity zaměřené na sekundární minerály břidlicových dolů a lomů a břidlicovou lokalitu Dolní Životice – štola Karol (oboje ve spolupráci s VŠB-TU a UP). Probíhající výzkum se zaměřuje také na geologicko-geomorfologické fenomény – skalní žebra nedaleko Starých Oldřůvek (ve spolupráci s UP).

Do nejbližšího období počítáme s tím, že bychom rádi zvýšili aktivitu archeologických výzkumů na území geoparku (v návaznosti na historickou těžbu kovů, ale také významnou a do značné míry opomíjenou bitvu u Domašova). Rádi bychom využili projekty NAKI financované Ministerstvem kultury ČR (pokud budou vypsány) pro výzkumy týkající se břidlicových lokalit.

#### **Doklady a dokumenty:**

<https://theses.cz/id/yu0phw/Bakalarka - Frankova .pdf>

<https://theses.cz/id/tgre4n/>

<https://theses.cz/id/5e177r/?issnlret=Jaroslav%3BTYLICH%3B;zpet=%2Fvyhledavani%2F%3Fsearch%3Djaroslav%20tylich%26start%3D1>

<https://dspace5.vsb.cz/handle/10084/154604>

#### **Komentář hodnotitelů:**

Výzkum geolokalit probíhá systematicky ve spolupráci s univerzitami a ČGS a směřuje k využití vhodných částí pro geoturistiku a ke zvyšování odborných znalostí o geologické historii a stavbě lokalit.

### **1.3. NG se podílí na ochraně geologických lokalit.**

#### **Aktuální stav naplňování subkritéria**

V současné době se geopark Krajina břidlice přímo nepodílí na ochraně geologických lokalit. Jeho partnerské organizace a neformální skupiny aktivní v rámci geoparku pořádají akce, které přispívají k udržování geologického dědictví na území geoparku (např. CITO srazy organizované přes geocaching čistící vybrané geologické lokality od náletových dřevin a odpadků, údržba Flascharova dolu městem Odry, netopýří noc pořádaná ČESON a ČSOP aj.).

Geolokality jsou pravidelně monitorovány osobními návštěvami (vědecká rada geoparku i fyzické osoby ze spolku Krajina břidlice z. s.) tak, aby během revalidačního období byla každá navštívena nejméně jednou. Zmírnění dopadů turistické činnosti se zatím neprovádí, protože lokality geoparku overturismem zatím netrpí.



## Změna za revalidační období

Vzhledem k tomu, že pro geopark Krajina břidlice jde o první revalidační období, nelze objem aktivit s žádným minulým obdobím porovnat.

## Záměry do budoucna

Zvažujeme možnost přímo začít pečovat o vybrané maloplošné chráněné území v geoparku (např. PP Vrásový soubor v Klokočůvku, PP Lávový proud u Meziny). Tato záležitost bude záviset na shodě v rámci geoparku a plánovaných konzultacích na krajských úřadech Moravskoslezského a Olomouckého kraje, a také na délce trvání stávajících kontraktů na plány péče.

## Doklady a dokumenty:

Pozvánky na akce spojené s brigádou na údržbu geolokalit

### Komentář hodnotitelů:

Geopark vyvíjí aktivity směřující k udržení všech využívaných lokalit a stará se o jejich pravidelnou návštěvu a údržbu.

## II. NG podporuje na svém území geoturismus.

### II.1. NG poskytuje návštěvníkům atraktivní geoturistickou nabídku.

Geopark Krajina břidlice nabízí návštěvníkům i místním obyvatelům geoturistickou nabídku několika způsoby – samotnými vybudovanými geopointy a zakomponováním geologických prvků a informací do ostatních atraktivit na území geoparku (viz předchozí body).

### Muzeum břidlice v Budišově nad Budišovkou

Městské muzeum v Budišově nad Budišovkou vzniklo v roce 1996 a v roce 2015 bylo veřejnosti představeno v nové podobě se čtyřmi expozicemi.

#### Expozice dobývání břidlice

Nejrozsáhlejší těžba pokrývačských břidlic na území ČR probíhala v pohoří Nížký Jeseník. Samotná těžba břidlicové suroviny se vyvíjela od nepaměti. Zpočátku se břidlicový kámen lámal v povrchových lomech a využíval jako stavební materiál zdicí a dlažební. Se vznikem nového výrobního oboru „výroba pokrývačských břidlic“ nastal rozmach těžby. V polovině 19. století šlo již o průmyslové odvětví, kdy se v Nížkém Jeseníku těžilo na více než padesáti místech a těžba se postupně přesouvala do podzemních lomů. Geologicko-hornická expozice přináší základní přehled hornin a minerálů z jednotlivých souvrství moravsko-slezského kulmu a přehled z hornické historie v oblasti. Je sestavena z geologických exponátů, původního hornického nářadí a náčiní z více než padesáti opuštěných horních lokalit. Jedinými předměty jsou – mlátek z Kunzova podzemního lomu z konce 19. století, dřevěné koryto ze západního a dřevěná kolej z jižního Haschkeho podzemního lomu aj. Paleontologické sbírky představují nálezy zkamenělých organismů, rostlin a stop po činnosti organismů. Obrazově expozici doplňují originální dobové fotografie a dokumenty. Největšími unikáty



jsou dva dřevěné důlní vozy staré více než 100 let. Byly vyzdviženy z lomu Svobodné Heřmanice a z Černého dolu.

### **Stříbrná expozice**

Město Budišov nad Budišovkou je opředeno bájí o jeho vzniku opírající se o údajné „búdy“ horníků (hornické příbytky). Expozice dolování stříbra a olova na Budišovsku se zabývá výkladem těchto témat. Dokladem nejstaršího dolování je dnes pouze městský znak a písemné doklady městských práv. Město má nepřístupné podzemní chodby, kde se zčásti mohlo jednat o chodby důlní. Stříbro se však z budišovských rud opravdu získávalo. V 19. století těžbu na místních rudných žilách obnovili Franz Kuppido a Wilibald Posselt. V expozici jsou vystaveny galenity z místních ložisek, fotografie dolů a unikátní historické mapy. Obraz těžby je doplněn maketou šachty a replikami hornického náradí.

### **Expozice brdlicového průmyslu ve 20. století**

Dvě světové války a průmyslová revoluce učinily 20. století obdobím střídajících se hospodářských vzestupů a pádů, které zastihly i brdlicový průmysl. Expozici provází osobnost podnikatele Jana Řiháka, později zaměstnance státního podniku. Jeho úsilím se po obou světových válkách podařilo částečně obnovit brdlicový průmysl v ČR. Ze znalostí Jana Řiháka, jeho knih a dokumentů, se dodnes vzdělává řada zájemců o téma těžby a zpracování brdlic. Mezi nejzajímavější předměty expozice patří výrobky z Wondruškovy továrny, původní dokumenty, katalogy a ceníky z počátku 19. století, gramofonové desky z Hrubovodské mlýnice na brdlici aj.

### **Zahradní expozice**

Malý geologický park v zahradě tvoří netopýří štola s modely netopýřů v životní velikosti, haldy brdlic porostlé květenou, ukázky zkamenělin v autentickém přírodním prostředí, hudební nástroj – brdlofon aj. V zahradě je umístěna štípařna na zpracování brdlic, kde si návštěvník může vyzkoušet práci mistrů štípačů. V konceptu zahrady je umístěna kaligrafická dílna pro 15 osob, kde je možné štětcem a vodou malovat na brdlicové desky.

**Provozovatel:** Středisko volného času Budišov nad Budišovkou, příspěvková organizace, Československé armády 325 Budišov nad Budišovkou 747 87

**Otevírací doba:** květen, červen, září: sobota 10:00 – 15:00; červenec a srpen: čtvrtek až sobota 10:00 – 17:00; neděle 10:00 – 14:00, individuální prohlídky pro skupinu nad 8 osob objednat na tel. čísle 725 852 076.

### **Změna za revalidační období:**

- Rekonstrukce střechy v roce 2025, investor – město Budišov nad Budišovkou.
- Muzeum bylo vybaveno audioprůvodci se třemi jazykovými mutacemi
- Interaktivní obrazovka – dostupný archiv, dokumenty, tipy na výlet, možnost prokliku na webové stránky geoparku
- 3D model prvohorního moře – ve spolupráci s Tomášem Lehotským, členem vědecké rady geoparku byl vytvořen model mořského dna z období spodního karbonu
- Proběhla rekonstrukce zahradního brdlofonu



- Instalace nových získaných a zrestaurovaných exponátů po těžbě břidlice

### **Záměry do budoucna:**

- V návaznosti na nově postavenou rozhlednu Halaška u Budišova nad Budišovkou a projekt Vesmírné lavičky v Krajině břidlice se v muzeu počítá s instalací expozice věnované Františku Ignáci Kassianu Halaškovi, významném astronomovi, meteorologovi, fyzikovi a matematikovi.
- Udržet stávající nabídku otevírací doby a celkového chodu muzea.

## **Imaginárium břidlice**

Miniexpozice se nachází v objektu rekreačního střediska Bílá Holubice v Mokřinkách. Zabývá se historií dobývání břidlic v lokalitě Zálužné. Imaginárium zprostředkovává neobvyklou podívanou prostřednictvím velkoplošných fotografií, videí a originálních zvuků z bývalé těžby břidlice.

Provozovatel: Jezerní důl z. s., Halaškovo náměstí 2, Budišov nad Budišovkou

Otevírací doba: Od 1. dubna do 30. září každý den od 09:00 do 18:00 hod.

WEB: <http://www.jezernidul.cz>

### **Změna za revalidační období**

- Celková obnova softwaru expozice a také zajištění samoobslužnosti expozice – vstup je nyní bez průvodce, po zaplacení vstupného platební kartou je možno do expozice vstoupit a automaticky se rozjede 20 min. projekce.

### **Záměry do budoucna**

- Udržení provozu Imaginária břidlice ve stávající podobě.

## **Flascharův důl**

Důlní dílo z přelomu 19. a 20. století „Flascharův důl“ se nachází v lokalitě Nový Svět na úbočí Veselského kopce. Důl má dvě patra, která jsou propojena 18metrovým větracím komínem. Z odpadního kamene jsou v dole pečlivě vyskládány základky, klenuté chodby a prostorný větrací komín. Flascharův důl je velmi zajímavý bohatým provrásněním, které lze pozorovat na několika místech podzemní expozice. V jedné z těžebních komor se nachází impozantní, částečně vytěžená vrása. Dobýváním břidlice bylo odhaleno čelo vrásky, stěny komory kopírují její ohyb, což umožňuje horninu sledovat nejen v řezu, ale také ve směru vrásky. V zimě je Flascharův důl významným zimovištěm netopýrů a vrápenců. Podle archivních záznamů, přibližně po roce 1882, dobýval břidlici v této lokalitě Gustav Mauler v břidlicovém lomu „Mauler Bruch“. V roce 1899 vstoupil do podnikání v břidlici investor JUDr. Karl Flaschar a v roce 1902 zahájil těžbu břidlice v katastru Odry – Nový Svět.

Vstup do dolu je na naučné stezce K Flascharovu dolu, zastavení Flascharův důl 6. Prohlídkový okruh čítající cca 400 metrů chodeb je veřejnosti zpřístupněn od roku 2020. Více informací a rezervační systém naleznete na [www.flascharuvdul.cz](http://www.flascharuvdul.cz).



Provozovatel: Město Odry, Masarykovo náměstí 16/25, 74235

Otevírací doba: od 1.5. do 31.10. daného roku. V zimním období je důl z důvodu ochrany netopýrů pro turisty uzavřen. Prohlídku je nutno si rezervovat prostřednictvím rezervačního systému,

WEB: <https://www.flascharuvdul.cz>

### **Změna za revalidační období**

- Pořízení 20 ks audioprůvodců v jazykových mutacích PL, EN, DE
- Před dolem byly nainstalovány panely s ukázkami pokrývání břidlice – nízkojesenické a španělské
- Před dolem bylo vybudováno nové posezení pro větší skupiny turistů
- Důl byl opatřen novou fotovoltaickou elektrárnou

### **Záměry do budoucna**

- Udržení stávajícího provozu části Flascharova dolu
- Zpřístupnění další části Flascharova dolu veřejnosti. Projektová dokumentace je již hotová, je vydáno stavební povolení a podána žádost o dotaci.

## **Raabova štola**

Veřejnosti zpřístupněné důlní dílo se nachází na trase naučné stezky Dědictví břidlice. Je jednou ze sedmi štol tzv. Raabových podzemních lomů, skrývá se v levém svahu údolí potoka Horník. Podzemní lomy zde otevřel starotěchanovický občan Johann Raab v roce 1873. Název potoka „Horník“ protékající údolím zvaným „Hornigsgrund“ vypovídá o skutečnosti, že v údolí potoka probíhala hornická činnost. Veřejnosti přístupná štola je dlouhá přibližně 80 m, je vedena jako překopová štola (napříč vrstvami), při nalezení ložiska užitékové břidlice je vyražena krátká sledná štola (sledující ložisko) zakončená dobývací komorou nevelkých rozměrů.

Provozovatel: Spolek Zálužné, Zálužné 42, 74901 Vítkov

Otevírací doba: pouze na telefonickou objednávku, na telefonu 722 085 248

WEB: <https://os-zaluzne.webnode.cz/>

### **Změna za revalidační období**

- Beze změn

### **Záměry do budoucna**

- Udržení stávajícího provozu Raabovy štoly

## **Muzeum Oderska**

Muzeum Oderska provozuje město Odry a v roce 2025 došlo k výrazné změně zaměření muzea. Dosavadní stálá expozice muzea „Proměny Oderského děkanátu“ byla nahrazena novou stálou, přírodovědně zaměřenou expozicí „Ó Odra“. Expozice Ó Odra se interdisciplinárně zabývá fenoménem horního toku řeky Odry. Pohybuje se na pomezí přírodních a humanitních věd a snaží se návštěvníka v několika tematických okruzích seznámit s různými typy dochovaných sbírkových



předmětů i géniem loci zdejší oblasti. Návštěvníky uvítá osoba bývalého kronikáře a revírníka z Pohoře Adolfa Tolliacha. Čeká na Vás také patnáctiminutový film, vytvořený speciálně pro tuto expozici, virtuální model historické podoby města Oder a prohlídka unikátních exponátů z oblasti historie, geologie, geografie, archeologie, zoologie, dějin umění nebo botaniky.

Provozovatel: město Odry

Otevírací doba: Čt – So 9:00 – 17:00, v jiném termínu po telefonické domluvě.

WEB: <http://www.muzeumoderska.cz/>

### **Změna za revalidační období**

- Vznik nové stálé expozice Ó Odra s přírodovědným zaměřením, novou instalací a moderním pojetím expozice se zpracovaným video dokumentem.

### **Záměry do budoucna**

- Udržení provozu muzea a rozvíjení tématu hydrogeologie.

## **Geologická expozice hornin Nížkého Jeseníku – Odry**

Expozice je vybudována na trase naučné stezky K Flascharovu dolu a jsou v ní zastoupeny zejména sedimentární horniny – jílovité břidlice, prachovce, droba, slepence a také horniny vulkanického původu z oblasti Bruntálska – čediče z lávových proudů a sopečné pumy. Expozice je celoročně volně přístupná.

### **Změna za revalidační období**

- Instalace vápence z oblasti Sovince

### **Záměry do budoucna**

- Udržení stávajícího rozsahu geologické expozice.

## **Geologická expozice hornin Jeseníků ve Vítkově**

Geologická expozice vybudovaná v roce 2019 se nachází na místě bývalého malého parku poblíž Kulturního domu Vítkov a Základní školy a gymnázia Vítkov. V expozici se nachází 10 hornin – břidlici, moravskou drobu, čedič, vápenec, sádrovec, rulu, mramor, pískovec, žulu a dolomit, tj. horniny typické pro geomorfologické celky Nížký Jeseník, Hrubý Jeseník a Dražanskou vrchovinu. Geologická expozice byla vybudována v rámci projektu česko-polské spolupráce Horniny a flóra v česko-polském příhraničí. Expozici doplňují informační tabule, lavičky a parková výsadba s chodníky. Expozice je celoročně volně přístupná.

### **Změna za revalidační období**

- Beze změn

### **Záměry do budoucna**



- Udržení stávajícího rozsahu geologické expozice, popř. rozšíření o vulkanity

## Naučná stezka Břidlicová stezka

Veřejně přístupná přírodní expozice s délkou trati přibližně 55 km. Je vedena oblastí Vítkovska a Budišovska. Je rozdělena na 5 vzájemně propojených tras okruhů označených jako trasy A až E. Trasy spojují další naučné stezky a turistické cíle v Krajině břidlice, vedou po místech bývalé i stávající těžby břidlice. Stezka je určena pěším i cyklistům.

Trasa A BUDIŠOVSKÝ OKRUH: od Muzea břidlice(1) údolím říčky Budišovky k důlnímu dílu Woodboys těženému již ve 2. polovině 19. století; za řekou - důl Lesní zátiší vyrůstal od roku 1971 na původních německých stařinách z počátku 20. století; pokračuje do Svatoňovic; na okruh je možné nastoupit také z železniční stanice Svatoňovice, kde se křížují turistické trasy; poslední zastávkou je Zemská hranice, připomínka starých zemí Moravy a Slezska, stojí zde hranečník a bývalá hospoda; okruh končí v Budišově nad Budišovkou.

Trasa B Oldřůvecká: na trasu je možné odbočit z údolí Budišovky; mapuje významnou hornickou činnost ve starooldřůveckém katastru; prochází zastavením Ďáblova tlama s lomovou jámou v podobě propasti a srubem vybudovaným na původním zdivu štíparny; další zastavení je v obci Staré Oldřůvky; Starooldřůvecký mlýn připomíná těžbu břidlice a těžbu stříbrných a olověných rud v údolí řeky Odry; Na Skalce popisuje hlubinnou těžbu pokrývačských břidlic, dochovaly se zbytky těžních budov, zajímavé opěrné zdi a bývalá správní budova; zastavení Štoly nad Oldřůvkou připomíná těžbu břidlice v nedaleké lokalitě ve vojenském prostoru.

Trasa C: ČERMENSKÝ OKRUH: na trasu lze nastoupit u železniční zastávky Čermná ve Slezsku, také v údolí Budišovky a spojkou od Klokočova a Vítkova; Čermná ve Slezsku připomíná historii obce; pokračování údolím Čermenského potoka k lokalitě Žlutý květ s několika doly z poloviny 19. století; Dřevěná štola; lomové jezírko aj.; na haldě jsou ruiny hornických staveb; v okolí zastavení Pod studnou a Čermenský mlýn je několik břidlicových lomů a dolů; zajímavá je mohutná halda s kamennou zdí táhnoucí se kolem cesty; nejvýznamnější čermenský, dnes zatopený důl leží nad haldou; v lokalitě také ruiny staveb a bývalá správní budova; dál údolím Budišovky k průzkumné štolě U řeky a přes zastavení Na Hadince Baletkovou dolinou k zastavení s lomovým jezírkem - Díry; odtud zpět do Čermné ve Slezsku, nebo pokračovat směrem do Vítkova.

Trasa D: SVATOŇOVICKO-TĚCHANOVICKÁ: začíná u železniční stanice Svatoňovice, křižovatky turistických tras; pokračuje na Svatoňovické haldy s ukázkou štoly, odvalů a jámového lomu; pokračuje k zastavení V aleji s historií krajinných prvků a krajových ovocných odrůd; zde se cesta dělí na dva směry; směr na Mlýnský náhon a Davidův mlýn se zabývá tradičním mlynářstvím vodních mlýnů na řece Moravici; zde navazuje na Čermákovu naučnou stezku; směr k obci Staré Těchanovice přes vyhlídku a k obnovené Kapli 14 pomocníků v nouzi; v obci Zálužné se napojuje na stezku Dědictví břidlice.

Trasa E: ÚDOLÍM POTOKA HORNÍKU: hlavní spojka mezi obcí Čermná ve Slezsku a Zálužné; zastavení Černý důl přibližuje život letounů na třípatrovém hlubinném komplexu; ke spatření vstup do dolu s mohutnou úklonnou jámou; zastavení Starý důl v blízkosti zavalené štoly do spodního patra Černého dolu; k vidění starší povrchové dobývky a jámy; v okolí rozlehlé odvaly břidlic; Jezírko velký jámový lom na břidlici na odlehlém místě uprostřed hlubokých lesů; pokračuje údolím potoka Horníku



k zastavení Barabové zabývajícím se osadou Barabů a výstavbou Kružberského tlakového přivaděče; dále se napojuje na stezku Dědictví břidlice.

K FRANTIŠKOVU DVORU: Z Čermné ve Slezsku a z trasy C vede spojka do Vítkova. Na spojce je u Klokočova altán "Pod Františkovým dvorem" s tematickou zmínkou o chovu koňského plemene Slezský norik.

Provozovatel: SVČ Budišov nad Budišovkou

Otevírací doba: Volně přístupné

### Změna za revalidační období

- 2024 – zpracování projektové dokumentace „Revitalizace doprovodné infrastruktury národního geoparku Krajina břidlice – odpočívadel a fyzických prvků navigačních systémů“ a „Revitalizace doprovodné infrastruktury národního geoparku Krajina břidlice – odpočívadel a fyzických prvků navigačních systémů – Vítkovsko“
- 2025 – odstranění veškerého mobiliáře stezky, altánů, posezení, rozcestníků i odpadkových košů.
- Květen 2025 až říjen 2025 – stavba nového mobiliáře naučné stezky.
- V rámci projektu dochází k rozšíření o nové trasy Staré Oldřůvky – Podlesí – Guntramovice; Melč – Staré doly (u řeky Moravice); Vítkov – Klokočůvek přes Klokočov (napojení na Odry); jsou budovány nové dálkové rozcestníky (propojení na Bruntál, Jakartovice a další vzdálené cíle); inovace v navigačním systému.

### Záměry do budoucna

- Po dokončení revitalizace naučné stezky zajistit údržbu územně dotčenými obcemi.



Nové rozcestníky



Nové dálkové rozcestníky



Nové typy přístřešků s informacemi



Vznik nového areálu pro symposia, semináře a terénní exkurze ve St. Oldřůvkách

## Naučná stezka Dědictví břidlice

Provází historii těžby břidlice, přírodní poměry na haldách a v opuštěných štolách v okolí Zálužného; začíná a končí v Mokřinkách v objektu RS Bílá Holubice, kde se nachází expozice věnovaná těžbě břidlice – Imaginárium břidlice; celková délka naučné stezky je přibližně 7 km; na trase stezky je 15 zastavení s 21 informačními tabulemi a 3 odpočívadly; ke spatření romantická zátíší břidlicových hald, rozmanitá květena, staré lomy, rozsáhlé hornické dílo Nittmannův důl, Raabovy stoly, Ruiny hornických staveb, Hornické domky a Hornická kaple aj; více informací při vstupu na



stezku; za návštěvu stojí také blízká hornická obec Nové Těchanovice s břidlicovou architekturou. Vlčkova kaplička je poslední stavbou krytou břidlicí z Nízkého Jeseníku.

Provozovatel: Město Vítkov

Otevírací doba: Volně přístupné

### Změna za revalidační období

- 2024 – zpracování projektové dokumentace „Revitalizace doprovodné infrastruktury národního geoparku Krajina břidlice – odpočívadel a fyzických prvků navigačních systémů – Vítkovsko“
- 2025 – odstranění veškerého mobiliáře stezky, altánů, posezení, rozcestníků i odpadkových košů.
- Květen 2025 – stavba nového mobiliáře naučné stezky.

### Záměry do budoucna

- Po dokončení revitalizace naučné stezky zajistit údržbu a aktualizaci informací na naučné stezce.



Nový přístřešek na naučné stezce u Raabovy štolý

## Naučná stezka K Flascharovu dolu

Nosným tématem naučné stezky je břidlicové hornictví. tvoří ji okruh o délce 3,5 km, první zastavení se nachází v polovině silnice z Oder na Veselí. informace o břidlici, historii její těžby, historii starého důlního díla Flascharův důl, o životě v podzemí, lesnictví na Odersku a dalších vlastivědných zajímavostech se dozvíte na 36 naučných panelech. trasa stezky je vedena převážně po nezpevněné lesní cestě, nabízí krásné výhledy do Moravské brány. Trasa naučné stezky je značena hornickým znakem na bílém podkladu. Součástí naučné stezky je vyhlídkové místo do Moravské brány a Geologická expozice hornin Nízkého Jeseníku.

Provozovatel: město Odry

Otevírací doba: celoročně volně přístupné

### Změna za revalidační období

- Beze změn

### Záměry do budoucna



KRAJINA BŘIDLICE

- Udržení stávajícího stavu naučné stezky.

## Naučná stezka Stříbrný chodník

Naučná stezka seznamuje návštěvníky s historií těžby stříbronosných rud, vlastivědou a přírodními poměry v místě vyústění Oderské kotliny do Moravské brány. Není vhodná pro osoby se sníženou pohyblivostí ani pro cyklisty, nedoporučujeme ji procházet v opačném směru a chůze po ní je na vlastní nebezpečí. Protože naučná stezka vede běžně obhospodařovanými lesy, protíná dvakrát silnici a jednou železniční trať, je nutno dbát na svou bezpečnost. Trasa naučné stezky je v terénu vyznačena normalizovaným značením – bílým čtvercem se zelenou úhlopříčkou. Procházka naučnou stezkou se dá zvládnout za odpoledne. Pokud se však budete chtít alespoň zběžně seznámit s informacemi na 16 tabulích, doporučujeme vyhradit si na vycházku celý den.

Provozovatel: město Odry

Otevírací doba: celoročně volně přístupné

### Změna za revalidační období

- 2025 – zpracován návrh vizualizace nového mobiliáře naučné stezky

### Záměry do budoucna

- Revitalizace naučné stezky

## Naučná stezka K Jezernímu dolu

Nachází se u obce Čermná v lokalitě budoucího zpřístupněného důlního díla Jezerní důl. Stezka je pojata netradičně, formou venkovní deskové hry. Délka stezky je 300 m. Informace jsou na ní návštěvníkům podány formou komiksu.

Provozovatel: SVČ Budišov nad Budišovkou

Otevírací doba: celoročně volně přístupné

### Změna za revalidační období

- V rámci projektu „Revitalizace doprovodné infrastruktury národního geoparku Krajina břidlice – odpočívadel a fyzických prvků navigačních systémů“ vybudováno zastavení a zavedeno do navigačního systému.

### Záměry do budoucna

- Udržení stávajícího stavu naučné stezky.

## Naučná stezka Po vulkanitech Nízkého Jeseníku



Délka stezky je 25 km, tratě jsou vybudovány kolem vodní nádrže Slezská Harta a provedou návštěvníky po jednotlivých vulkánech, lávových proudech a místech, která s vulkanickou činností souvisí. Informace jsou znázorněny na 15 tabulích. Pomocí několika schématických nákrešů je graficky zachycena rekonstrukce průběhu vulkanické činnosti a důsledky jejího projevu. Na značených trasách stezek je umístěno 10 odpočívadel, náročnost je větší pouze při výstupech na vrcholy vulkánů.

Provozovatel: neznámý

Otevírací doba: celoročně volně přístupné

### **Změna za revalidační období**

- Beze změn

### **Záměry do budoucna**

- Nutné prověřit aktuální vhodné trasování stezky, komunikovat s územně dotčenými obcemi a navrhnout zpracování projektové dokumentace na revitalizaci naučné stezky.

## **Vesmírné lavičky v Krajině břidlice**

Nová aktivita geoparku. V rámci I. etapy projektu Vesmírné lavičky v Krajině břidlice budou vybudovány 3 fotopointy z místního typického materiálu – nízkojesenické břidlice. Lavičky jsou budovány v Odrách, v Budišově nad Budišovkou a v Bruntále.

Moto projektu:

### **NAŠE MÍSTO VE VESMÍRU**

Země je obklopena nekonečným vesmírných těles,  
vzrušujícími obrazy vzdálených velikánů.

Vesmír je obrovský, až nepřehledný.

Je stále v pohybu, je snadné se v něm ztratit.

Země je středem našeho vnímání.

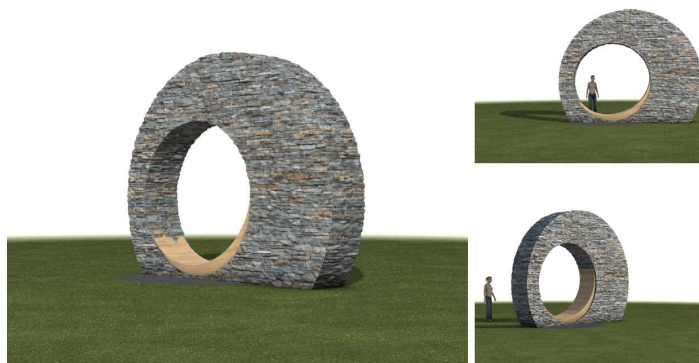
V tom nepřehledném nekonečnu je naší doménou.

Moravskoslezský kulm je doménou 2. stupně.

Přesná adresa:

**NÁRODNÍ GEOPARK KRAJINA BŘIDLICE**

Měsíční lavička - Bruntál



MĚSÍČNÍ LAVIČKA  
Ze země vystupuje část Země o průměru 12742 km.  
Měsíc má průměr 3476 km a je částečně složen z prachu  
vycházejícího ze zemského kóry.

Najdi své místo a svůj čas ve vesmíru  
NÁRODNÍ GEOPARK KRAJINA BŘIDLICE

## Lavička pod Mléčnou dráhou – Budišov nad Budišovkou



LAVIČKA POD MLÉČNOU DRÁHOU

Najdi své místo a svůj čas ve vesmíru  
NÁRODNÍ GEOPARK KRAJINA BŘIDLICE

## Rybí lavička - Odry





Studie turistického areálu v areálu bývalé pískovny a skládky. Studie ke stanovení přibližných proporcí a architektonických cílů základních objektů. Stanovení přibližného umístění základních objektů, návrh materiálů, stanovení provozního obsahu, hrubé kalkulace staveb, posouzení lokality z hlediska ÚP.

Investor: Obec Lichnov

### **Změna za revalidační období**

- 2025 – nová aktivita, zpracování studie – probíhá

### **Záměry do budoucna**

- Vytvoření nového geopointu

### **Komentář hodnotitelů:**

Tempo realizací na jednotlivých lokalitách je mimořádné. Postupně se daří obohacovat nabídku geoparku o nová a designově pojatá interpretační stanoviště s propojením historie, přírodního rázu a drobné moderní architektury v krajině.

**II.2. Návštěvníci NG mají k dispozici dostatečnou geoturistickou a interpretační infrastrukturu v souladu s vlastními strategickými dokumenty.**

### **Aktuální stav naplňování subkritéria**

Geopark poskytuje a stále rozšiřuje svou geoturistickou a interpretační infrastrukturu. Má k tomu několik komunikačních nástrojů:

- Tvorba nových a aktualizace původních propagačních materiálů. Tyto materiály jsou bezplatně zájemcům o geoturistickou nabídku poskytovány na veletrzích cestovního ruchu, terénní exkurzích, přímo v geopointech – Muzeu břidlice, Flascharově dole, Raabově štole, Muzeu Oderska, a hlavně prostřednictvím turistických informačních center členských obcí. Geoturistická nabídka zpracovaná formou propagačních materiálů je také poskytnuta partnerským vzdělávacím institucím – Ostravské univerzitě, Univerzitě Palackého v Olomouci a Vysoké škole technické Ostrava. Propagační materiály jsou zájemcům poskytovány zcela zdarma.
- Aktuálně nabízí geopark ve své režii tyto propagační materiály  
Krajina břidlice  
Toulky Krajinou břidlice  
Flascharův důl  
Naučná stezka K Flascharovu dolu  
Raabova štole  
Muzeum břidlice



Rozhledny v národním geoparku Krajina břidlice  
Mlýny v národním geoparku Krajina břidlice  
Vulkanity národního geoparku Krajina břidlice  
Zkameněliny národního geoparku Krajina břidlice

- Úzká spolupráce s destinačními managementy Opavské Slezsko a Poodří a s krajskou destinační společností Moravian Silesian Tourism. Pro propagaci aktivit a informací z geoparku jsou využívány všechny zdroje uvedených destinačních společností.
- Úzká spolupráce s turistickými informačními centry na území geoparku – Odry, Vítkov, Bruntál a také turistickými informačními centry nabízejícími aktivity geoparku jako možnost výletů – TIC Ostrava, TIC Olomouc, TIC Opava, TIC Nový Jičín, TIC Hranice.
- Jednorázové aktivity geoparku – terénní exkurze, hornický den, sympozium břidlice apod. jsou zasílány do redakcí obecních zpravodajů.
- Výstava velkoplošných tisků GeoAteliér je každoročně instalována v různých městech České republiky a Polska. Každoročně se jedná o min. 4měsíční instalace.
- Rozvinula se spolupráce se soukromými subjekty, zejména v oboru hotelnictví a gastronomie. V roce 2025 je pro 5 ubytovacích zařízení zpracovávána nabídka tipů na výlet v Krajině břidlice vycházející přímo z jednotlivých ubytovacích zařízení. Tipy na výlet jsou zaměřeny na geolokality.

### **Změna za revalidační období**

Došlo k upevnění komunikačních vazeb se stávající interpretační infrastrukturou cestovního ruchu. Prvotní obavy vyplývající z neznalosti institutu „národní geopark“ a možné konkurence rozptýlila aktivní spolupráce. Vzhledem k nárůstu členských obcí spolku Krajina břidlice, došlo také z jejich strany o navýšení a rozvoj interpretace aktivit geoparku.

### **Záměry do budoucna**

Rozvíjet spolupráci s obcemi na území geoparku, turistickými informačními centry, destinačními managementy, školskými zařízeními, vysokými školami i odbornými institucemi. Navázat na stávající výbornou spolupráci a Moravskoslezským krajem a ve větší míře rozvinout spolupráci na území Olomouckého kraje.

### **Doklady a dokumenty:**

Prezentace geoturismu na webu geoparku:

<https://www.krajinabridlice.cz/cz/geologicke-lokality/>

<https://www.krajinabridlice.cz/cz/o-geoparku/aktuality/>

<https://www.krajinabridlice.cz/cz/ostatni-informace/o-spolku-krajina-bridlice-z-s/>

Podpora geoparku je již zakotvena ve strategickém dokumentu destinační společnosti Poodří:

<https://www.poodri.com/destinacni-management/strategicke-dokumenty/>



KRAJINA BŘIDLICE

U destinačního managementu Opavské Slezsko jsou ve strategických dokumentech zakomponovány jen dílčí segmenty geoparku – např. naučné stezky věnované geologii a paleontologii.

#### **Komentář hodnotitelů:**

Úroveň propagačních materiálů je velmi dobrá, v souladu s grafikou geoparku i zpracovanými návrhy na realizaci drobných staveb v krajině. Materiály NGKB jsou k dispozici v dostatečné míře ve vybraných turistických infocentrech. Mohly by být ve větší míře k dispozici v provozovnách strategických partnerů geoparku.

### **II.3. NG poskytuje různé a dostupné zdroje informací o geoturistické nabídce.**

#### **Aktuální stav naplňování subkritéria**

Geopark využívá k propagaci akcí a k nabídce geoturistických i dalších atraktivit tyto komunikační zdroje:

- Webové stránky geoparku [www.krajinabridlice.cz](http://www.krajinabridlice.cz)
- Webové stránky členů spolku, zejména webových stránek členských obcí a členských neziskových organizací
- Webové stránky spolupracujících destinačních společností
- Facebook geoparku <https://www.facebook.com/krajinabridlice>
- Facebook profily členských obcí, členských neziskových organizací a spolupracujících destinačních společností
- IG Krajina břidlice

#### **Změna za revalidační období**

- IG Krajina břidlice

#### **Záměry do budoucna**

- YouTube kanál Krajina břidlice

#### **Doklady a dokumenty:**

Rubrika „napsali o nás na webových stránkách geoparku: <https://www.krajinabridlice.cz/cz/o-geoparku/geopark-v-mediich/>

#### **Komentář hodnotitelů:**

Viz dtto, navíc tištěné geoturistické materiály doplňují nové filmy o geoparku a nabídka na veřejných sítích.



### **III. NG podporuje udržitelný rozvoj, usiluje o soulad života obyvatel regionu s jeho přírodou a motivuje místní obyvatele ke kreativnímu zapojení do tohoto rozvoje.**

#### **III.1. NG podporuje regionální produkci.**

##### **Aktuální stav naplňování subkritéria**

Geopark rozvíjí spolupráci jak s veřejným sektorem, tak také se soukromým.

**Veřejný sektor** je zapojen buď přímo členstvím ve spolku Krajina břidlice, z.s. nebo uzavřením smlouvy o spolupráci s geoparkem. Aktuálně je ve spolku 8 členských obcí a měst.

Aktivně spolupracujeme s místními akčními skupinami – MAS Opavsko a MAS Poodří. MAS Opavsko je členem spolku Krajina břidlice.

V soukromém sektoru se zaměřujeme zejména na spolupráci s podnikateli v oblasti hotelnictví a restaurátérství. V roce 2025 jsou zpracovávány tipy na výlety do geoparku Krajina břidlice pro pět vybraných ubytovacích zařízení. Tipy na výlety včetně mapových podkladů budou k dispozici ubytovaným hostům. Na požádání dodáváme do restaurací břidlicové doplňky – podtácky a břidlicová srdíčka k ozdobení interiéru.

Na pozvání se naši geoprůvodci účastní podnikových akcí, kde prezentujeme dnes již historické řemeslo – štípání břidlice. Pořádáme kurzy a workshopy na toto téma.

Geoprůvodci poskytují průvodcovské služby na území geoparku pro organizované skupiny, např. firemní akce.

Zprostředkováváme u místních podnikatelů výrobu prezentů z břidlice pro účely propagace členských měst a obcí a také Moravskoslezského kraje.

##### **Změna za revalidační období**

Nárůst počtu členských obcí, pozitivní vnímání dopadu marketingové značky „Krajina břidlice“ veřejností. K používání značky Krajina břidlice dochází občas i samovolně, bez iniciativy spolku – vznikla chovatelská stanice Z Krajiny břidlice – psí plemeno Hovawart a první vrh (12 štěňat) již nese své jméno a přízvisko „Z Krajiny Břidlice“. Nápaditě se k tématu břidlice přihlašují místní pivovary, v nabídce jsou již výrobky tří malých pivovarů: polotmavý speciál 13 – Flaschar, světlý ležák 12 – Kameň a tmavý ležák 13 – Břidličňák.

##### **Záměry do budoucna**

Dále rozvíjet spolupráci se soukromým sektorem a spolupráci zakotvit do smluv o partnerství. Průběžně zjišťovat možnosti spolupráce s novými producenty a firmami.

##### **Doklady a dokumenty:**

*Např. odkaz na prezentaci na webu geoparku, mediální výstupy, fotodokumentace, osobní návštěva při revalidační misi...*

#### **Komentář hodnotitelů:**

Nabídka geoparku a jeho spolupráce se strategickými a dalšími partnery je příkladná a nabízí dobré předpoklady pro budoucí koexistenci i pro lepší finanční stabilitu.

### **III.2. NG se aktivně podílí na životě místní komunity a na rozhodování a budoucnosti území.**

#### **Aktuální stav naplňování subkritéria**

Geopark se aktivně podílí na životě místní komunity a zapojuje se do rozhodování o budoucnosti svého území několika způsoby. Konkrétní aktivity jsou zaměřeny na podporu udržitelného rozvoje, ochranu přírodního a kulturního dědictví a zlepšování kvality života obyvatel. Z hlavních oblastí uvádíme:

- Spolupráce s místními samosprávami. Jak je již výše uvedeno, 8 místních samospráv je již přímo členy spolku Krajina břidlice, s dalšími spolupracujeme. Poskytujeme odborné konzultace při plánování staveb turistických atraktivit, snažíme se o sjednocení vizuálního stylu na území geoparku.
- Zapojování místních podnikatelů do aktivit geoparku.
- Poskytování příležitostí podnikatelům a řemeslníkům při údržbě a stavbách organizovaných geoparkem, čímž se snažíme o snížení ekologické stopy.
- Osvětové a vzdělávací akce pro místní obyvatele – pořádání přednášek, terénních exkurzí, kulturních akcí, hornických dnů apod. zvyšuje u místních obyvatel povědomí o oblasti, ve které žijí.
- Aktivní propagace území geoparku na veletrzích cestovního ruchu, čímž napomáháme rozvoji území geoparku

#### **Změna za revalidační období**

- Rozvoj všech výše uvedených aktivit, zejména prezentace historického řemesla štípaní břidlice na akcích obcí a měst, 10–15x ročně.

#### **Záměry do budoucna**

- Pokračovat v rozvoji aktivit geoparku navázaných na život místní komunity.

#### **Doklady a dokumenty:**

- Výroční zprávy o činnosti spolku Krajina břidlice jsou dostupné na webových stránkách geoparku: [www.krajinabridlice.cz/cz/ostatni-informace/o-spolku-krajina-bridlice-z-s/](http://www.krajinabridlice.cz/cz/ostatni-informace/o-spolku-krajina-bridlice-z-s/)

#### **Komentář hodnotitelů:**

Rozhodovací procesy týkající se krajiny a území geoparku se zdají být dobře propojené s územním i strategickým plánováním v rámci komunit a pozice geoparku se tak díky četným společným akcím přirozeně upevňuje.

### III.3. NG při své činnosti minimalizuje negativní dopad na životní prostředí.

#### **Aktuální stav naplňování subkritéria**

Geopark ze své podstaty není zřizován za účelem ochrany životního prostředí ani není vybaven potřebnými mocenskými a finančními nástroji potřebnými k ochraně životního prostředí. Využíváme našich možností, jako je edukace, osvěta a seznamování veřejnosti se zajímavostmi přírodního bohatství a tímto nepřímo přispíváme k pozitivnímu vnímání a uvědomění si důležitosti životního prostředí.

#### **Změna za revalidační období**

- Beze změn

#### **Záměry do budoucna**

- Beze změn

#### **Doklady a dokumenty:**

- Revalidační návštěva

#### **Komentář hodnotitelů:**

Geopark upozorňuje na mnoho jevů spojených s interakcí mezi geologií, živou přírodou a lidmi. Dnešní generace je tak přirozeně vzdělávána ve významu horninového prostředí pro život, a tím alespoň u vnímavé části populace geopark ovlivňuje i životní styl a cestu k udržitelnosti. Flascharův důl byl opatřen novou fotovoltaickou elektrárnou.

### III.4. NG se podílí na ochraně místního přírodního a kulturního dědictví.

#### **Aktuální stav naplňování subkritéria**

Ochrana přírodního a kulturního dědictví je jednou z priorit geoparku. Území geoparku se rozkládá v oblasti dříve zvané Sudety. Po dobu několika staletí se zde těžila štípatelná břidlice a dodnes se tu dochovalo mnoho dokladů této činnosti – stará důlní díla, a projevy hornické činnosti v jejich blízkosti – odvaly, lomy a zatopené lomy. Po ukončení těžby se tato místa stala součástí krajiny a tvoří zajímavé biotopy pro různé druhy živočichů a rostlin.

- Typickými uživateli pohornické krajiny je řád letounů – netopýři a vrápenci, kterým slouží rozlehlé podzemní prostory po těžbě břidlic jako významná zimoviště i jako přechodné úkryty v období přeletů. V odvodňovacích štolách a u jejich ústí lze pozorovat zástupce chráněných obojživelníků – mloka skvrnitého, skokana hnědého či ropuchu obecnou. Na ochraně uvedených druhů se přímo podílíme. Každoročně mapujeme v zimním období počty letounů ve starých důlních dílech a zjištěné údaje předáváme organizaci ČESON. Při zajišťování důlních děl se jako spolek dotčený vyjadřujeme ke způsobům zajištění – např. zachování

vletových otvorů a možnosti pohybu zvířat pod mříží (případně pod jiným druhem zajištění, ale mříž je nejčastější způsob zajištění). U odvodňovacích štol se snažíme o zadržení vody v krajině hloubením malých tůňek.

- Ochráně letounů se věnujeme také edukační činností, člen vědecké rady geoparku, zoolog Jiří Šafář pořádá na území geoparku každoročně akci Netopýří noc. V Muzeu břidlice a ve Flascharově dole jsou nainstalovány modely letounů v hibernujícím stavu a průvodci zahrnují informace o nich do svých výkladů.
- Spolek Jezerní důl (člen spolku Krajina břidlice) vyzvedává a restauruje historické artefakty převážně ze zatopených důlních děl a předává je do Muzea břidlice k instalaci – důlní vozíky, koleje, kolečko a několik kusů hornického náčiní. Významnou měrou tak přispívají k objasňování historie dobývání břidlic na území geoparku a záchraně technických památek.

### **Změna za revalidační období**

- Ve spolupráci s organizací ČESON jsme zavedli každoroční pořádání akce „Noc s netopýry“, která se koná pokaždé v jiné oblasti geoparku.

### **Záměry do budoucna**

- Udržet a rozvíjet spolupráci s AOPK Olomouc, AOPK Poodří, spolkem Jezerní důl a dalšími institucemi usilujícími o ochranu přírodního a kulturního dědictví.

### **Doklady a dokumenty:**

- Webové stránky spolku Jezerní důl: <https://krb75.webnode.cz/#>

### **Komentář hodnotitelů:**

Geolokality připomínají významná místa pro historii Krajiny břidlice a tím přispívá ke kulturnímu dědictví. Geopark věnuje mnoho času i citlivému a přírodě blízkému provozu lokalit a vzorné výstavbě drobných objektů navazující na místní kulturní vazby, čímž vrací do současnosti část ztracené historické paměti.



## **IV. NG vzdělává a informuje o vývoji a hodnotách daného území a přispívá k výuce v oblasti věd o Zemi a environmentálnímu vzdělávání výchově a osvětě.**

IV.1 Na území NG je zajištěna terénní interpretace veřejnosti přístupných geologických a dalších souvisejících lokalit.

### **Aktuální stav naplňování subkritéria**

Na území geoparku je vyznačeno téměř 100 km naučných stezek, jejichž stěžejním tématem je hornictví, geologie a historie. Naučné stezky jsou sjednoceny vizuálním stylem geoparku, jsou vedeny atraktivními místy pohornické krajiny či geologicky zajímavými lokalitami. Součástí naučných stezek jsou informační panely obsahující poutavé fotografie, schématické plány dolů, mapy a samozřejmě informace o dané lokalitě. Na některých informačních tabulích jsou umístěny QR kódy s podrobnými informacemi a odkazy na webové stránky.

Na území geoparku jsou dvě volně přístupné geologické expozice. Viz. bod II.1 geoturistická nabídka.

### **Změna za revalidační období**

Viz bod II:1 geoturistická nabídka – revitalizace naučné stezky Břidlicová stezka, naučné stezky Dědictví břidlice.

### **Záměry do budoucna**

Pokračovat v údržbě a obnově naučných stezek a geologických expozic.

### **Doklady a dokumenty:**

#### **Komentář hodnotitelů:**

Interpretace geologických a souvisejících jevů v terénu je na vynikající úrovni, zejména ve formě geosteze. Je průběžně obnovována a obohacována o nová a designově pojatá interpretační stanoviště s propojením historie, přírodního rázu a drobné moderní architektury v krajině. Tyto stezky, jednotlivá stanoviště a související drobné architektonické prvky vybraným způsobem uplatňují vizuální styl geoparku.

IV.2. NG různými formami publikuje poznatky o geologických hodnotách daného území.

### **Aktuální stav naplňování subkritéria**

Poznatky o geologických hodnotách jsou veřejnosti prezentovány formou propagačních materiálů, na webových stránkách geoparku a v poslední době zejména prostřednictvím sociálních sítí. O aktivitách geoparku a geologických hodnotách jsou vydávány tiskové zprávy, které jsou následně nabídnuty



médiím ke zveřejnění. Geologické hodnoty jsou veřejnosti prezentovány také formou fotografických výstav, které vzbuzují zájem široké veřejnosti.

V rámci přeshraniční spolupráce jsme vydali publikaci Krajina břidlice / Góra sw. Anny v nákladu 1000 ks. Publikace byla zaměřena na atraktivitu uvedených geoparků. Většina výtisků je již rozdána veřejnosti. Publikace je zájemcům poskytována zdarma.

Město Odry vydalo publikaci Flascharův důl, kde je samostatná kapitola věnovaná geologickým hodnotám důlního díla Flascharův důl.

Geologické hodnoty území se promítly také do dokumentárního filmu Lidé z krajiny břidlicového srdce natočeného v r. 2024.

### **Změna za revalidační období**

Vydání nových propagačních materiálů, publikace Krajina břidlice / Góra sw. Anny, publikace Flascharův důl.

V roce 2024 byl natočen 30 min. dokumentární film „Lidé z krajiny břidlicového srdce“, který byl následně odkoupen Českou televizí. Předpoklad vysílání je v roce 2026.

### **Záměry do budoucna**

Pokračovat v publikační činnosti, pořádání fotografických výstav. Formou tiskových zpráv pravidelně informovat média o aktivitách a geologických hodnotách území geoparku.

### **Doklady a dokumenty:**

Prezentace geologických lokalit geoparku: <https://www.krajinabridlice.cz/cz/geologicke-lokality/>

Odborné články o geoparku: <https://www.krajinabridlice.cz/cz/o-geoparku/odbornici-o-bridlici-a-geoparku/>

Geopark v médiích: <https://www.krajinabridlice.cz/cz/o-geoparku/geopark-v-mediich/>

### **Komentář hodnotitelů:**

Poznatky o geologických hodnotách jsou veřejnosti prezentovány v uspokojivé kvalitě i kvantitě.

## **IV.3. V NG jsou interpretační centra prezentující geologické hodnoty území.**

### **Aktuální stav naplňování subkritéria**

Na území geoparku se v současné době nachází čtyři stěžejní interpretační centra: Muzeum břidlice, Muzeum Oderska, Flascharův důl, Imaginárium břidlice. Blíže bod II.1 – geoturistická nabídka.

### **Změna za revalidační období**



Viz bod II.1 – geoturistická nabídka.

### **Záměry do budoucna**

Viz bod II.1 – geoturistická nabídka.

### **Doklady a dokumenty:**

#### **Komentář hodnotitelů:**

Interpretační centra geoparku jsou dále budována a rozvíjena, přibyla významná expozice v Muzeu Oderska a Imaginárium břidlice.

IV.4. NG nabízí veřejnosti akce a aktivity zaměřené na poznávání geologických hodnot území a environmentální osvětu zaměřenou na souvislosti s neživou přírodou.

### **Aktuální stav naplňování subkritéria**

V průběhu revalidačního období se v geoparku ustálila nabídka akcí a aktivit zaměřených na poznávání geologických hodnot území.

- Stěžejní akcí pořádanou geoparkem je Hornický den Krajiny břidlice, který se koná každoročně u příležitosti Dne horníků. Hornický den je pořádán na různých místech, aby informovanost o břidlicovém hornictví a geoparku byla co největší. Součástí hornického dne je Mistrovství České republiky ve štipání břidlice určené pro širokou veřejnost – zábavnou formou je připomenuto již zaniklé břidlicové řemeslo. Na hornickém dni je udělován Řád černého netopýra lidem, kteří se zasloužili o udržení tradic a rozvoj geoparku.
- Každoročně je pořádáno min. pět terénních exkurzí zaměřených na geologii. Exkurze jsou hojně navštěvovány a mají již své stálé účastníky.
- Geologické hodnoty území jsou prezentovány také formou přednášek a výstav.

### **Změna za revalidační období**

Významnou akcí bylo dvoudenní Sympozium břidlice v r. 2022 v Budišově nad Budišovkou cílené na seznámení místních samospráv, podnikatelů, neziskových organizací i veřejnosti s aktivitami geoparku.

U dalších akcí je patrný vzestup profesionality organizace akcí i prezentace geologických hodnot území.

### **Záměry do budoucna**

Udržet stávající úroveň akcí geoparku zaměřených na poznávání geologických hodnot území.

### **Doklady a dokumenty:**



KRAJINA BŘIDLICE

Viz výroční zprávy o činnosti Krajiny břidlice: <https://www.krajinabridlice.cz/cz/ostatni-informace/o-spolku-krajina-bridlice-z-s/>

#### **Komentář hodnotitelů:**

Akce zaměřené na poznávání geologických hodnot i na interpretaci geologických jevů jsou realizovány v uspokojivé kvalitě i kvantitě.

### **V. Svou existenci, poslání a činnost NG efektivně komunikuje návštěvníkům i místní komunitě.**

V.1. Existence NG je patrná v terénu na jeho území, sídlo geoparku je viditelně označeno.

#### **Aktuální stav naplňování subkritéria**

Vizuální identita geoparku je pro nás jednou z priorit. Geopark má své logo i vizuální styl, který je uplatněn na většině aktivit geoparku. Sídlo geoparku je v Muzeu břidlice v Budišově nad Budišovkou. Vizuální identita je dobře viditelná v krajině na naučných stezkách a také některých stavbách. Dodržování vizuální identity a návrhy použití má na starosti člen vědecké rady geoparku Lumír Moučka, který je zároveň autorem několika staveb na území geoparku. Jednotná vizuální identita je aplikována také na propagačních materiálech, propagačních předmětech, pozvánkách na akce, plakátech apod.

#### **Změna za revalidační období**

- V revalidačním období došlo k ujasnění používání vizuálního stylu geoparku a zavedení mechanismu tvorby propagačních materiálů a dalších aktivit souvisejících s použitím vizuálního stylu geoparku.

#### **Záměry do budoucna**

- Pokračovat v nastavených pravidlech používání vizuálního stylu geoparku.

#### **Doklady a dokumenty:**

Viz výše.

#### **Komentář hodnotitelů:**

Díky jednotnému a promyšlenému vizuálnímu stylu je geopark v krajině nepřehlédnutelný, ale zároveň ji nejen respektuje, ale jeho symbolika z ní vysloveně vychází. Za revalidační období je třeba ocenit zejména nový projekt "Vesmírné lavičky Krajině břidlice".

V.2. NG má svou vizuální identitu.



### **Aktuální stav naplňování subkritéria**

Geopark má svou jasně rozpoznatelnou a nezaměnitelnou vizuální identitu.

### **Změna za revalidační období**

Po dobu revalidačního období nedošlo k zásadní změně vizuální identity geoparku.

Byla zhotovena projektová dokumentace k vítacím tabulím u vjezdů do obcí.

### **Záměry do budoucna**

Udržet stávající vizuální identitu geoparku.

### **Doklady a dokumenty:**

#### **Komentář hodnotitelů:**

Vizuální styl / identita / obraz patří mezi nejsilnější stránky geoparku.

## **V.3 NG efektivně komunikuje své poslání a činnost.**

### **Aktuální stav naplňování subkritéria**

Geopark využívá k propagaci akcí a k nabídce geoturistických i dalších atraktivit, k informování o své činnosti tyto komunikační zdroje:

- Webové stránky geoparku [www.krajinabridlice.cz](http://www.krajinabridlice.cz)
- Webové stránky členů spolku, zejména webových stránek členských obcí a členských neziskových organizací
- Webové stránky spolupracujících destinačních společností
- Facebook geoparku <https://www.facebook.com/krajinabridlice>
- Facebook profily členských obcí, členských neziskových organizací a spolupracujících destinačních společností
- IG Krajina břidlice

### **Změna za revalidační období**

- IG Krajina břidlice

### **Záměry do budoucna**

- YouTube kanál Krajina břidlice

### **Doklady a dokumenty:**



Rubrika „napsali o nás na webových stránkách geoparku: <https://www.krajinabridlice.cz/cz/o-geoparku/geopark-v-mediich/>

#### **Komentář hodnotitelů:**

Tým geoparku je, co se týče komunikace svých aktivit i jejich výstupů, velmi aktivní, zejména v přímém mailingu a na sociálních sítích. Záměr vytvořit YuoTube kanál je další krok správným směrem.

## **VI. NG má dostatečné personální, materiální a finanční zajištění. Management řídí jeho činnost efektivně.**

### **VI. 1 NG má odpovídající personální zajištění.**

#### **Aktuální stav naplňování subkritéria**

Aktivity národního geoparku jsou řízeny a koordinovány spolkem Krajina břidlice, z.s. Většina výkonných kompetencí je svěřena výboru spolku, který má 11 členů. Jednotlivým členům jsou svěřeny různé oblasti činnosti – management geoparku, organizace akcí, tvorba propagačních materiálů, dotace, správa webu a sociálních sítí a komunikace s podnikatelským sektorem. Předsedkyní spolku a managerem geoparku je od roku 2019 Alena Zemanová, hlavním geologem geoparku je od roku 2020 Jakub Jirásek. Díky členství měst a obcí ve spolku Krajina břidlice mají někteří členové výboru spolku možnost vykonávat činnosti pro geopark v rámci svých pracovních činností.

Odbornou činnost geoparku řídí Vědecká rada národního geoparku Krajina břidlice. spolupracuje ve všech koncepčních záležitostech geoparku – vymezení území či výběr geolokalit. Členové vědecké rady posuzují a kontrolují vydávání propagačních materiálů Krajiny břidlice a školí průvodce působící v geopointech Krajiny břidlice.

- manažer geoparku – Mgr. Alena Zemanová, cestovní ruch
- hlavní geolog - doc. Ing. Jakub Jirásek, Ph.D.
- geologie, specializace paleontologie - RNDr. Tomáš Lehotský, Ph.D. (paleontologie spodního karbonu kulmské facie, paleontologie středomoravského terciéru, fosilní stopy)
- zoologie – RNDr. Jiří Šafář (AOPK Olomouc, zoologie, práce s veřejností)
- architektura, vizuální identita – Lumír Moučka (OSVČ, projekční činnost, grafika, fotografie, historie těžby břidlice v Nížkém Jeseníku)
- historie - PhDr. Jan Štěpán, Ph.D. (Zemský archiv Opava, vedoucí pobočky Olomouc, dějiny konce 16. století se zaměřením k olomouckému biskupství)
- hornictví – Ing. Petr Strohalm, Ph.D. (OSVČ, závodní dolu, hornictví)

K personálnímu zajištění patří také tým geoprůvodců, kteří provádí v geopointech geoparku a také při terénních exkurzích. Aktuálně se jedná o cca 10 osob.

#### **Změna za revalidační období**

2024 – došlo k navýšení členů výboru spolku Krajina břidlice, z.s. na 11 osob a rozdělení aktivit geoparku mezi větší počet osob. Vědecká rada zůstala beze změn.



## **Záměry do budoucna**

Zajistit pro geopark min. jeden pracovní úvazek pro výkon administrativy a koordinace dotačních projektů.

### **Doklady a dokumenty:**

#### **Komentář hodnotitelů:**

Personálně je geopark velmi dobře vybaven, záměr posílit jeho tým o koordinátora dotačních projektů je další krok správným směrem.

## **VI. 2 NG má vyhovující a reprezentativní prostory a vybavení pro svou činnost.**

### **Aktuální stav naplňování subkritéria**

Pro činnost geoparku je využíváno zázemí pracovišť zainteresovaných členů výboru spolku Krajina břidlice. Scházení členů spolku probíhá většinou v Budišově nad Budišovkou, v klubu Šatlava.

### **Změna za revalidační období**

Beze změny

## **Záměry do budoucna**

Sledovat možnosti zřízení prostor pro geopark a ve spolupráci s místními samosprávami vytipovat vhodný prostor.

### **Doklady a dokumenty:**

#### **Komentář hodnotitelů:**

Sídlo geoparku je v Muzeu břidlice v Budišově nad Budišovkou, ale do budoucna bude třeba zajistit prostory pro scházení členů výboru spolku.

## **VI.3 NG má dlouhodobě zajištěno financování své činnosti.**

### **Aktuální stav naplňování subkritéria**

Příjmy geoparku tvoří členské příspěvky, dotace územních samosprávných celků, dotačních programů státního rozpočtu i evropských fondů, finanční dary soukromých subjektů, nadační příspěvky.

### **Změna za revalidační období**

Došlo k ustálení podpory z Moravskoslezského kraje, který provoz geoparku podporuje částkou cca 300 tis. Kč, což zajišťuje možnost stabilního rozvoje geoparku.



KRAJINA BŘIDLICE

### **Záměry do budoucna**

Budeme usilovat o zachování stávajících zdrojů financování a v maximální možné míře využívat dotačních titulů na aktivity geoparku.

### **Doklady a dokumenty:**

*Např. výroční zpráva, uzavřené dohody, rozpočet, slovní popis v této zprávě.*

### **Komentář hodnotitelů:**

Geopark disponuje životaschopným vícezdrojovým financováním (příjmy spolku, dotace, projekty, donace atd.).

## **VI. 4. NG plánuje a vyhodnocuje svou činnost v krátkodobém, střednědobém i dlouhodobém horizontu.**

### **Aktuální stav naplňování subkritéria**

Geopark nemá zpracovány strategické dokumenty. Dlouhodobé cíle geoparku jsou dány samotnou podstatou geoparku danou stanovami spolku Krajina břidlice. Na výročních členských schůzích jsou členům spolku Krajina břidlice nastíněny záměry pro další kalendářní rok navržené výborem spolku. Vyhodnocování činnosti geoparku probíhá na úrovni výboru spolku, členské schůze i vědecké rady geoparku.

### **Změna za revalidační období**

Beze změn.

### **Záměry do budoucna**

V souladu s hlavním posláním geoparku dále rozvíjet činnost dle aktuálních personálních, prostorových, finančních a dotačních možností.

### **Doklady a dokumenty:**

*Např. strategické dokumenty, dokumentace plánovacích setkání.*

### **Komentář hodnotitelů:**

Geopark má velmi kvalitní leadership a zpětnovazební mechanismy dané samotným fungováním spolku a jeho složením.

## **VI. 5 NG se aktivně zapojuje do komunity a společné práce národních geoparků.**

### **Aktuální stav naplňování subkritéria**



KRAJINA BŘIDLICE

Geopark Krajina břidlice je členem Asociace geoparků ČR, která spojuje většinu geoparků ČR. Aktivní spolupráci máme s geoparkem Malé Karpaty, vzájemně se navštěvujeme na akcích zaměřených na geologii a hornictví – Hornický den Krajiny břidlice a Pezinský permoník. V rámci přeshraniční spolupráce jsme měli projekt s polským geoparkem Góra sw. Anny.

### **Změna za revalidační období**

Beze změn

### **Záměry do budoucna**

Nadále rozvíjet spolupráci s ostatními geoparky v ČR i zahraničí.

### **Doklady a dokumenty:**

*Např. slovní popis v této zprávě, odkazy na program společných akcí, kde NG vystupoval, zápisy z jednání, prezenční listiny RNG.*

### **Komentář hodnotitelů:**

Aktivity geoparku v rámci RNG i Asociace geoparků ČR a také esprit, který vnáší do komunity národních (i slovenských) geoparků, jsou velmi pozitivně vnímány a vysoce ceněny.



## Územní změna geoparku

### Velikost a základní charakteristika nově přidaného území geoparku

Stávající území národního geoparku má rozlohu 1 913 km<sup>2</sup>. Máme záměr rozšíření území geoparku o oblast Lichnovska o celkové výměře 42,32 km<sup>2</sup>. Jedná se o navýšení území o 2,25%. Nová výměra území činí 1 956 km<sup>2</sup>.

Do zamýšleného území spadá:

- Katastrální území **Lichnov u Nového Jičína [683787]** se nachází v obci Lichnov (okres Nový Jičín, Moravskoslezský kraj), zabírá území o rozloze 12,09 km<sup>2</sup>
- Katastrální území **Brumovice u Opavy [613100]** se nachází v obci Brumovice (okres Opava, Moravskoslezský kraj), zabírá území o rozloze 17,19 km<sup>2</sup>
- Katastrální území **Sosnová [752479]** spadá pod stejnojmennou obec v okrese Opava (Moravskoslezský kraj), zabírá území o rozloze 13,04 km<sup>2</sup>

Přínosem z pohledu interpretace geologického dědictví Země je jednak další břidlicová lokalita, ale zejména rozšíření spektra interpretace o fenomén kontinentálního zalednění v období pleistocénu, glacienních sedimentů a zřídla Lichnovské kyselky.

Nově získané geolokality:

- pískovna Lichnov
- břidlicová lokalita Úblo
- Lichnovská kyselka

Nově získané turistické atraktivity:

- Muzeum vidlí
- Rozhledna Sosnová

### Odůvodnění navrhované změny území geoparku (např. zvýšení geodiverzity, vtažení dalších obcí - oslovení většího počtu obyvatel, zapojení dalších partnerů)

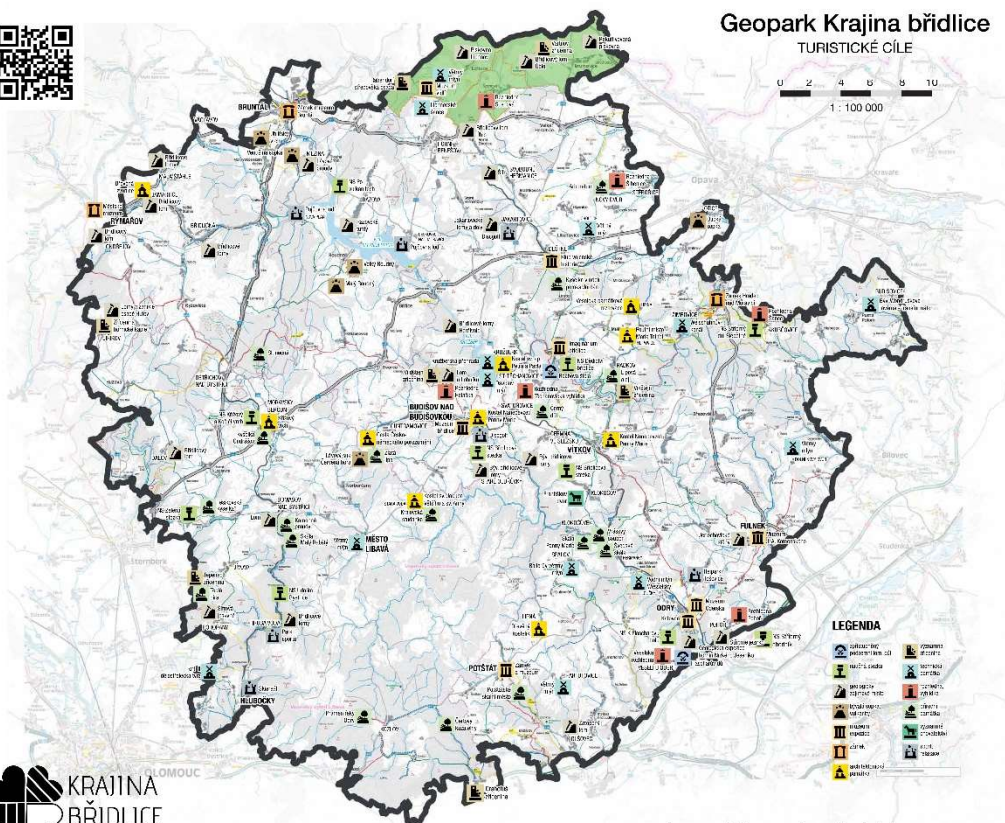
- rozšíření území národního geoparku Krajina břidlice iniciovala obec Lichnov, která se v r. 2024 stala členem spolku Krajina břidlice.
- 8. dubna 2024 proběhla návštěva Lichonovska, které se účastnili zástupci geoparku a členové vědecké rady geoparku. Se zástupci obce Lichonov byly konzultovány plánované záměry zapojení do aktivit geoparku a z jednání vyplynuly tyto základní milníky spolupráce:
  - zpracování studie, následně projektové dokumentace revitalizace pískovny
  - v budoucnu vybudovat v pískovně nový geopoint národního geoparku se zaměřením na interpretaci zalednění severoevropským kontinentálním ledovcem v době pleistocénu
  - umístění naučné tabule a posezení u břidlicové lokality Úblo
  - zapojit do nabídky turistických atraktivit originální Muzeum vidlí v Lichnově

využit oblíbeného zmrzlinového krámků v Lichnově a rozšířit nabídku o glaciální zmrzlinu, což zvýší povědomí o tomto přírodním fenoménu.



KRAJINA BŘIDLICE

## Mapa s vyznačením úpravy hranic geoparku a případným přidáním nových nebo odebráním stávajících klíčových geolokalit



[www.krajinabridlice.cz](http://www.krajinabridlice.cz)

## Krajina břidlice

. . . krajina, ze které i ledovec vycouval . . .

### Komentář hodnotitelů:

Záměr rozšířit území geoparku o oblast Lichnovska (jde o méně než 10 % stávajícího území geoparku) je z hlediska navýšení jeho geodiverzity i z hlediska zapojení místních obyvatel velice přínosný.

## ZÁVĚR

### Hodnocení změny geoparku za uplynulé revalidační období (vyplní NG)

#### Geopark zaznamenal pokrok v těchto oblastech:

- ustálení geoturistické nabídky pro veřejnost
- ustálení edukačních aktivit geoparku – terénní exkurze, přednášky, netopýří noci
- zapojení členů vědecké rady geoparku do aktivit pro veřejnost – školení geoprůvodců, vedení terénních exkurzí
- obnova geoturistické infrastruktury na území geoparku
- stabilizace finanční podpory činností geoparku Moravskoslezským krajem
- rozšíření počtu členů spolku Krajina břidlice ze 7 na 29
- rozdělení kompetencí za různé oblasti činnosti geoparku mezi 11 členů výboru spolku

#### Geopark zaznamenal oslabení v těchto oblastech:

Geopark nezaznamenal pokles aktivit nebo oslabení činnosti, nicméně stálou slabinou a největší hrozbou je absence stabilního financování provozu geoparku – mzdové náklady pro zaměstnance geoparku a absence návštěvnického centra geoparku.

### Zpětná vazba od hodnotitelů

#### Hodnotitelé na geoparku oceňují zejména:

##### Z hlediska geologie, geodiverzity a interpretace geologického dědictví:

Geopark moderní formou připomíná historickou etapu těžby břidlice a sociální a ekonomické vazby na břidlici vázané. Spolek je velmi aktivní v realizaci pravidelných tematických akcí. Kultivovanou formou propojuje historii, místní komunity a geoturistické cíle, zabezpečuje výzkum na lokalitách geoparku a zapojení studentů geologie do činnosti NG.

**Z hlediska managementu, regionálního rozvoje a cestovního ruchu:** Výbornou spolupráci s místními aktéry, leadership a vizuální styl / identitu / obraz geoparku (zejména nový projekt "Vesmírné lavičky Krajiny břidlice" či nový dokumentární film "Lidé z krajiny břidlicového srdce").

#### Hodnotitelé doporučují geoparku provést tyto změny:

##### Z hlediska geologie, geodiverzity a interpretace geologického dědictví:

Postupně doplňovat křížovou informaci o lokalitách a nabídce NGKB a doplňovat průběžně informační materiály na veřejná místa s turistickým a komunitním provozem. Nabídnout filmové dokumenty geoparku k širšímu využití.



### **Management, regionální rozvoj a cestovní ruch:**

Bylo by vhodné:

- sledovat možnosti zřízení prostor pro geopark (pro scházení členů výboru spolku) a ve spolupráci s místními samosprávami vytipovat optimální prostory
- pro školené průvodce vypracovat nějakou (lokální) formu certifikace
- zvýšit distribuci propagačních materiálů geoparku v provozovnách jeho strategických partnerů
- vytvořit pro geopark YouTube kanál
- zvážit možnosti realizace (komerčních) workshopů štipání břidlice pro místní zájemce i návštěvníky geoparku

### **Návrh závazných doporučení do příštího RO (ke schválení RNG)**

- pro školené průvodce vypracovat nějakou (lokální) formu certifikace
- zvýšit distribuci propagačních materiálů geoparku v provozovnách jeho strategických partnerů

### **Doporučení pro hlasování členů RNG ohledně doporučení ministru životního prostředí (nehodící se smažte):**

Hodnotitelé **DOPORUČUJÍ** prodloužit certifikát NG.

### **Datum a podpisy hodnotitelů:**

.....

.....

**Martina Pásková**

.....

.....

**Veronika Štědrá**